

BUSINESS REPORT

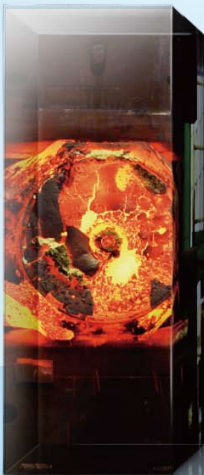
for the six-month period ended September 30, 2011

第87期 中間報告書

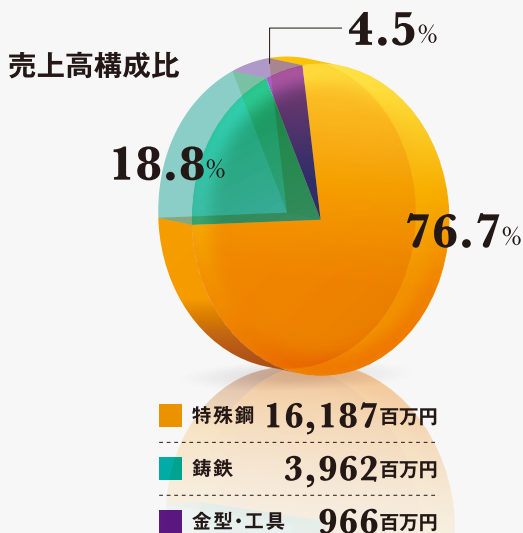
2011年4月1日～2011年9月30日

2/4

 **日本高周波鋼業グループ**
NIPPON KOSHUHA STEEL GROUP

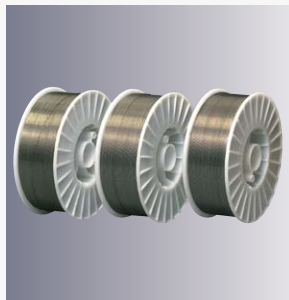


セグメント別概況 (第87期 中間期)



■ 特殊鋼部門 16,187百万円 (76.7%)

売上数量は東日本大震災の影響はあったものの、受注拡大努力等により前年同期を上回りました。また、原材料価格の上昇に対して販売価格の是正に取り組んだ結果、売上高は16,187百万円(前年同期比6.9%増)、営業利益は22百万円(前年同期比14.4%増)となりました。



■ 鑄鉄部門 3,962百万円 (18.8%)

期初に震災の影響による売上減はあったものの、主力のトラック関連や建機向けが堅調に推移しました。また、原材料価格の上昇に対して販売価格の是正に取り組んだ結果、売上高は3,962百万円(前年同期比7.7%増)となりました。一方、下期以降の数量増に対応するための労務費等の費用増があり、営業利益は206百万円(前年同期比20.1%減)となりました。

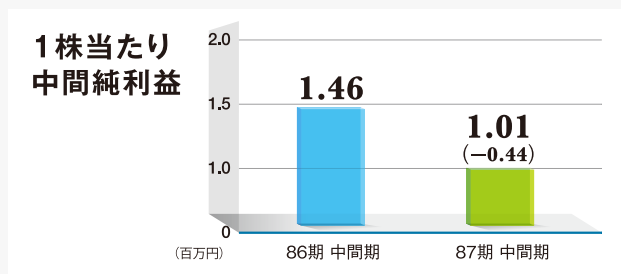
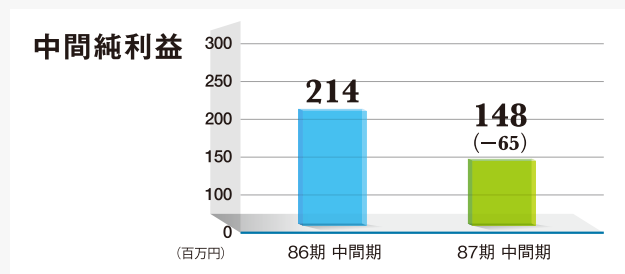
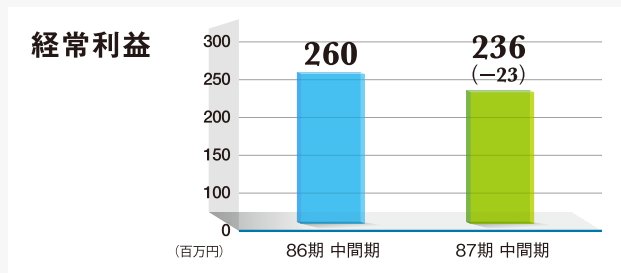
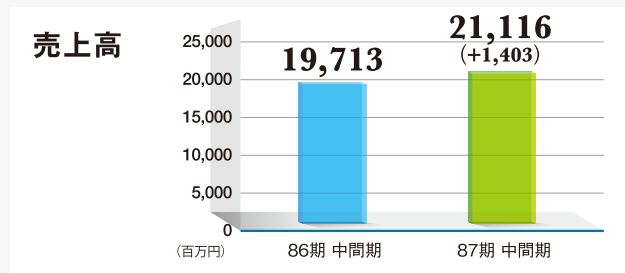


■ 金型・工具部門 966百万円 (4.5%)

自動車生産の回復に伴い、第2四半期以降自動車関連向け金型部品の受注が回復し、売上高は966百万円(前年同期比9.3%増)、営業利益は5百万円(前年同期比19.2%増)となりました。



業績の推移



第87期業績予想

平成23年7月29日に発表いたしました通期の業績予想につきましては、現時点において変更はありません。

| 売上高 | 営業利益 | 経常利益 | 当期純利益 | 一株当たり当期純利益 |
|-------------------|----------------|----------------|----------------|---------------|
| 42,000 百万円 | 500 百万円 | 500 百万円 | 400 百万円 | 2円73 銭 |

業績予想につきましては、現状で判断しうる一定の前提に基づいており、今後発生する状況の変化により異なる業績結果となることもありますので、投資等の判断材料として全面的に依拠されることは差し控えて頂きますようお願いいたします。

配当状況

当期末の配当につきましては、今後の業績動向や経営環境を考慮して検討してまいります、現時点では未定とさせていただきます。

配当予想につきましては、業績の見通しが得られ、開示が可能となった時点で速やかにお知らせします。

| | 1株当たり配当金(円) | | | 配当金総額 (年間) (百万円) | 配当性向 (連結) (%) | 純資産配当率 (年間) (%) |
|------|-------------|------|------|------------------------|---------------------|-----------------------|
| | 中間期末 | 期末 | 年間 | | | |
| 第87期 | 0.00 | 未定 | 未定 | — | — | — |
| 第86期 | 0.00 | 1.50 | 1.50 | 219 | 26.5 | 1.2 |

会社データ (平成23年9月30日現在)

会社概要

| | |
|--------|---|
| 会社名 | 日本高周波鋼業株式会社 |
| 設立 | 昭和25年5月18日 |
| 資本金 | 156億69百万円 |
| 所在地 | 〒101-0032 東京都千代田区岩本町1-10-5 TEL 03-5687-6023 (代) FAX 03-5687-6047 |
| 上場 | 東京証券取引所1部上場 |
| 売上高 | 連結 398億22百万円 (平成22年度実績) 単体 285億89百万円 (平成22年度実績) |
| 従業員数 | 連結 1,103名 単体 500名 |
| 事業内容 | 高級特殊鋼および超合金の製造販売 各種高級特殊鋼および超合金の線・棒・鍛造品・ 加工品、冷間圧造品 |
| 主要取引銀行 | みずほコーポレート、三井住友、三菱東京UFJ、 みずほ信託、三菱UFJ信託、富山第一 |

役員

| | |
|---------|--------|
| 代表取締役社長 | 大西 功一 |
| 代表取締役専務 | 田中 慶壽 |
| 専務取締役 | 永尾 卓己 |
| 常務取締役 | 古瀬 司 |
| 常務取締役 | 林田 敬一 |
| 常務取締役 | 久留島 靖章 |
| 取締役 | 山名 壽 |
| 取締役 | 平賀 範明 |
| 監査役 | 緒方 民生 |
| 監査役 | 竹内 誠一 |
| 監査役 | 田淵 啓仁 |
| 監査役 | 西村 悟 |

(注) 1. 平賀範明氏は社外取締役であります。2. 田淵啓仁、西村悟の両氏は社外監査役であります。

株主データ (平成23年9月30日現在)

株式の状況

発行可能株式総数 240,000,000株

発行済株式の総数 146,613,356株 (自己株式 262,818株を除く)

株主数 14,909名

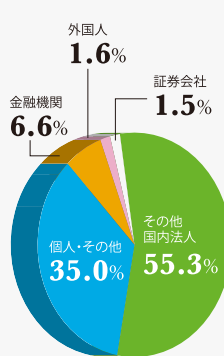
■大株主

| 株主名 | 持株数 (千株) | 持株比率 (%) |
|-----------------------------|-------------|-------------|
| 株式会社神戸製鋼所 | 75,753 | 51.67 |
| 浅井産業株式会社 | 2,712 | 1.85 |
| 日本トラスティ・サービス信託銀行株式会社 (信託口) | 1,721 | 1.17 |
| 日本マスタートラスト信託銀行株式会社 (信託口) | 1,437 | 0.98 |
| 豊田通商株式会社 | 1,100 | 0.75 |
| 日本証券金融株式会社 | 736 | 0.50 |
| 日本トラスティ・サービス信託銀行株式会社 (信託口1) | 664 | 0.45 |
| 日本トラスティ・サービス信託銀行株式会社 (信託口6) | 619 | 0.42 |
| 多田 勉 | 615 | 0.42 |
| 日本トラスティ・サービス信託銀行株式会社 (信託口3) | 570 | 0.39 |

(注) 持株比率は自己株式(262千株)を控除して計算しております。

株式分布状況

●所有者別株式数



●所有単元数別株主数

