

2010/3 INTERIM BUSINESS REPORT

第85期中間報告書
2009年4月1日～2009年9月30日

 **日本高周波鋼業株式会社**

証券コード：5476

To Our Shareholders

株主の皆さまへ

株主の皆さまにはますますご清栄のことと存じ上げます。

当社第85期上半期(平成21年4月1日から平成21年9月30日まで)が終了いたしましたので、その事業の概況および中間決算の内容についてご報告申し上げます。

事業の経過およびその成果

当中間期におけるわが国経済は、在庫調整の進展や経済対策の効果などから、自動車や電子・デバイス分野など一部産業分野の生産規模が底を打ち増加傾向となりましたが、個人消費や設備投資が低水準で推移していることや雇用環境もまだ好転の兆しが見えないなど、引き続き厳しい状況となりました。

鉄鋼業界におきましては、本年4-9月の粗鋼生産量は4,333万トン(前年同期比29.6%減)となり、本年1-3月の1,760万トン(同42.9%減)という未曾有の生産減より若干回復したものの、年度半期としては1969年度上半期の4,097万トン以来の低水準となりました。特殊鋼業界におきましても、特殊鋼熱間圧延鋼材の生産量は633万トン(同43.5%減)に留まり、本年1-3月の237万トン(同58.9%減)からの回復度は粗鋼全体のレベルに比べ低い水準となりました。

このような環境下で当社は、最大限の売上確保、固定費の削減などの緊急収益改善策の推進に全社を挙げて取り組みましたが、数量減の影響が大きく、当中間期の連結売上高は12,946百万円(前年同期比53.4%減)、連結営業損失は1,409百万円(前年同期は355百万円の利益)、連結経常損失は1,537百万円(前年同期は313百万円の利益)、連結純損失は1,593百万円(前年同期は153百万円の利益)となりました。

この結果、当期の中間配当につきましては、株主の皆さまには申し訳なく存じますが、その実施を見送らせていただくこととしました。

対処すべき課題

今後の見通しにつきましては、需要環境は不透明ながらも回復に向かうものと想定しております。しかしながら、受注回復が期初の見通しよりも緩やかになると見込まれることや原材料価格が上昇傾向にあることなど、当社グループをとりまく環境は厳しい状況が続くと予想されます。

こうした状況の中で当社グループは、受注拡大に向けた取り組みを一層強化し、特殊鋼事業を中心に数量を拡大するとともに、固定費削減などの緊急収益改善策を推進することにより、収益力の強化に努めてまいります。

また、上半期に引き続きコンプライアンス教育の充実、安全・防災・環境面でのリスク管理の徹底により、株主や顧客の皆さまからの信頼に応えられる企業の構築に努めてまいります。

株主の皆さまには今後ともより一層のご支援を賜りますようお願い申し上げます。

平成21年11月

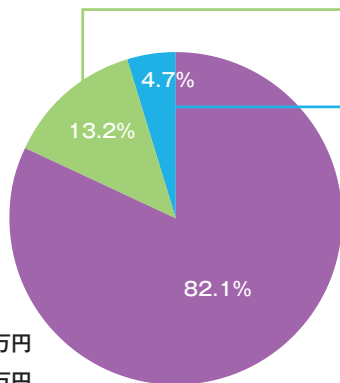


代表取締役社長
池田 辰雄

Segment Information

セグメント別概況

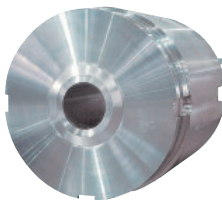
売上高構成比



- 特殊鋼 10,634百万円
- 鋳鉄 1,707百万円
- 金型・工具 605百万円

● 特殊鋼部門 10,634百万円 (82.1%)

産業機械・自動車産業向けを中心に工具鋼や特殊合金の数量が減少した結果、売上高は10,634百万円(前年同期比52.1%減)と大幅に減少いたしました。また営業利益につきましても、価格低下に伴う原材料コストの減少や労務費をはじめとした固定費の削減効果があったものの、売上高減少の影響が大きく1,089百万円の営業損失(前年同期は136百万円の利益)となりました。



コンテナタイヤ



特殊合金線

● 鋳鉄部門 1,707百万円 (13.2%)

主力分野である自動車関連や建設機械向けなどの数量減少などにより、売上高は1,707百万円(前年同期比59.8%減)と大幅に減少いたしました。また営業利益につきましても、固定費削減や原材料コストの削減などに努めたものの、売上高減少の影響が大きく156百万円の営業損失(前年同期は172百万円の利益)となりました。



射出成型機部品

● 金型・工具部門 605百万円 (4.7%)

主力の金型部品が自動車関連向けに受注が低迷したことなどから、売上高は605百万円(前年同期比55.1%減)と大幅に減少いたしました。また営業利益につきましても固定費をはじめとした費用削減に努めたものの、164百万円の営業損失(前年同期は46百万円の利益)となりました。



特殊工具製品

Consolidated Financial Statements

連結財務諸表

中間連結貸借対照表

(単位：百万円)

	当中間期 (平成21年9月30日現在)	前期末 (平成21年3月31日現在)
資産の部	39,268	40,961
流動資産	18,110	19,255
現金及び預金	125	125
預け金	253	109
受取手形及び売掛金	5,073	5,270
製品	3,385	3,691
仕掛品	5,044	5,019
原材料及び貯蔵品	4,069	4,676
その他	164	368
貸倒引当金	△7	△6
固定資産	21,158	21,706
有形固定資産	19,801	20,423
建物及び構築物	3,732	3,706
機械装置及び運搬具	7,145	7,402
土地	8,507	8,507
その他	415	807
無形固定資産	119	118
投資その他の資産	1,237	1,163
投資有価証券	912	844
その他	367	351
貸倒引当金	△42	△32
資産合計	39,268	40,961

	当中間期 (平成21年9月30日現在)	前期末 (平成21年3月31日現在)
負債の部	21,318	21,239
流動負債	14,425	14,077
支払手形及び買掛金	4,732	5,665
短期借入金	7,057	4,940
長期借入金（1年内返済）	25	61
その他	2,611	3,409
固定負債	6,892	7,162
退職給付引当金	3,631	3,944
土地再評価に係る繰延税金負債	2,370	2,370
その他	890	847
純資産の部	17,949	19,721
株主資本	17,098	18,913
資本金	15,669	15,669
資本剰余金	1,728	1,728
利益剰余金	△273	1,540
自己株式	△25	△25
評価・換算差額等	850	808
その他有価証券評価差額金	116	74
土地再評価差額金	734	734
負債・純資産合計	39,268	40,961

(注) 金額は百万円未満の端数を切り捨てております。

中間連結損益計算書

(単位：百万円)

	当中間期 (平成21年4月1日から 平成21年9月30日まで)	前中間期 (平成20年4月1日から 平成20年9月30日まで)
売上高	12,946	27,802
売上原価	12,742	25,135
販売費及び一般管理費	1,614	2,310
営業利益又は営業損失(△)	△1,409	355
営業外収益	249	140
営業外費用	377	183
経常利益又は経常損失(△)	△1,537	313
特別損失	62	25
税金等調整前中間純利益又は 税金等調整前中間純損失(△)	△1,600	287
法人税等	△6	134
中間純利益又は中間純損失(△)	△1,593	153

(注) 金額は百万円未満の端数を切り捨てております。

中間連結キャッシュ・フロー計算書

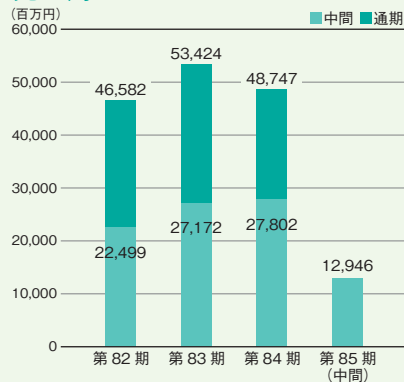
(単位：百万円)

	当中間期 (平成21年4月1日から 平成21年9月30日まで)	前中間期 (平成20年4月1日から 平成20年9月30日まで)
営業活動による キャッシュ・フロー	△1,251	1,405
投資活動による キャッシュ・フロー	△415	△799
財務活動による キャッシュ・フロー	1,811	△649
現金及び現金同等物 の増減額(減少△)	144	△42
現金及び現金同等物 の期首残高	235	1,171
現金及び現金同等物 の中間期末残高	379	1,128

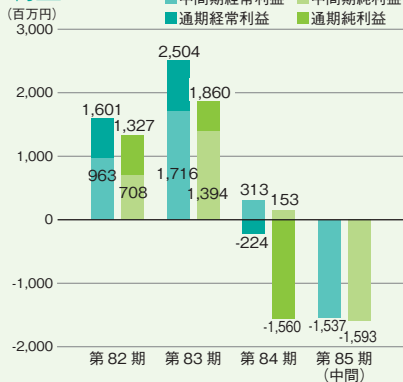
(注) 金額は百万円未満の端数を切り捨てております。

連結ハイライト

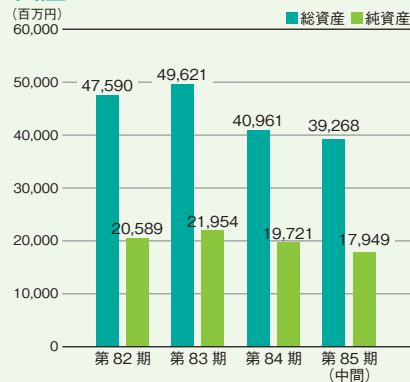
売上高



利益



資産



Non-Consolidated Financial Statements

単体財務諸表

中間貸借対照表

(単位：百万円)

	当中間期 (平成21年9月30日現在)	前期末 (平成21年3月31日現在)
資産の部	35,443	37,407
流動資産	15,500	17,034
現金及び預金	59	32
預け金	104	28
受取手形及び売掛金	4,516	5,454
製品	2,113	2,259
仕掛品	4,828	4,790
原材料及び貯蔵品	3,694	4,224
その他	190	252
貸倒引当金	△ 7	△ 9
固定資産	19,942	20,372
有形固定資産	16,620	17,089
建物及び構築物	3,090	3,042
機械装置及び運搬具	6,108	6,258
土地	7,102	7,102
その他	319	686
無形固定資産	66	52
投資その他の資産	3,255	3,229
投資有価証券	893	828
関係会社株式	1,688	1,688
その他	707	737
貸倒引当金	△ 34	△ 24
資産合計	35,443	37,407

	当中間期 (平成21年9月30日現在)	前期末 (平成21年3月31日現在)
負債の部	16,381	17,205
流動負債	11,713	12,430
支払手形及び買掛金	3,774	4,429
短期借入金	6,200	5,386
長期借入金 (1年内返済)	25	56
その他	1,713	2,558
固定負債	4,668	4,775
退職給付引当金	2,183	2,389
土地再評価に係る 繰延税金負債	1,842	1,842
その他	641	543
純資産の部	19,061	20,201
株主資本	19,174	20,355
資本金	15,669	15,669
資本剰余金	1,728	1,728
利益剰余金	1,801	2,982
自己株式	△ 25	△ 25
評価・換算差額等	△ 112	△ 154
その他有価証券 評価差額金	119	77
土地再評価差額金	△ 231	△ 231
負債・純資産合計	35,443	37,407

(注) 金額は百万円未満の端数を切り捨てております。

中間損益計算書

(単位：百万円)

	当中間期 (平成21年4月1日から 平成21年9月30日まで)	前中間期 (平成20年4月1日から 平成20年9月30日まで)
売上高	9,669	20,645
売上原価	9,642	19,539
販売費 及び一般管理費	894	1,274
営業損失	867	169
営業外収益	279	420
営業外費用	320	311
経常損失	908	60
特別損失	51	21
税引前中間純損失	959	82
法人税、住民税 及び事業税	1	△ 23
中間純損失	961	59

(注) 金額は百万円未満の端数を切り捨てております。

Company Profile

会社データ

会社概要 (平成21年9月30日現在)

会社名	日本高周波鋼業株式会社
設立	昭和25年5月18日
資本金	156億69百万円
所在地	〒101-0032 東京都千代田区岩本町1-10-5 TEL 03-5687-6023(代) FAX 03-5687-6047
上場	東京証券取引所1部上場
売上高	連結 487億47百万円 (平成20年度実績) 単体 372億23百万円 (平成20年度実績)
代表者	代表取締役社長 池田 辰雄
従業員数	連結 1,138名 単体 519名
事業内容	高級特殊鋼および超合金の製造販売 各種高級特殊鋼および超合金の線・棒・鍛造品・加工品、冷間圧造品
主要取引銀行	みずほコーポレート、三井住友、三菱東京UFJ、みずほ信託、三菱UFJ信託、富山第一

役員 (平成21年9月30日現在)

代表取締役社長	池田辰雄
代表取締役常務	田中慶壽
常務取締役	永尾卓己
常務取締役	古瀬司
常務取締役	林田敬一
取締役	久留島靖章
取締役	平賀範明
監査役	小玉幸男
監査役	伊藤俊介
監査役	大西隆志
監査役	渦川博司

(注) 1. 平賀 範明氏は社外取締役であります。
2. 大西 隆志、渦川 博司の両氏は社外監査役であります。

Stock Information

株主データ

株式の状況

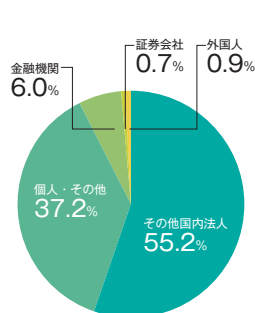
発行可能株式総数	240,000,000株
発行済株式の総数	146,876,174株
株主数	16,745名

大株主

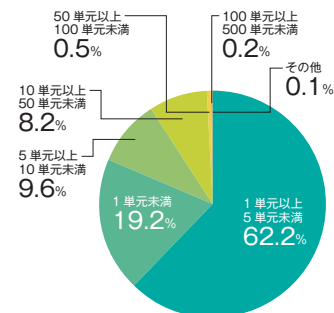
株主名	当社への出資状況	
	持株数 (千株)	出資比率 (%)
株式会社神戸製鋼所	75,753	51.57
浅井産業株式会社	2,712	1.84
日本トラスティ・サービス信託銀行株式会社 (信託口)	1,438	0.97
豊田通商株式会社	1,100	0.74
日本マスタートラスト信託銀行株式会社 (信託口)	1,070	0.72
日本証券金融株式会社	703	0.47
多田 勉	609	0.41
日本トラスティ・サービス信託銀行株式会社 (信託口1)	602	0.40
日本トラスティ・サービス信託銀行株式会社 (信託口3)	563	0.38
日本トラスティ・サービス信託銀行株式会社 (信託口6)	559	0.38

株式分布状況 (平成21年9月30日現在)

●所有者別株式数



●所有単元数別株主数



本社、営業所およびグループネットワーク

■本社

〒101-0032 東京都千代田区岩本町1-10-5 TMMビル8階
TEL 03-5687-6023 (代) FAX 03-5687-6047

■大阪支店

〒530-0022 大阪府大阪市北区浪花町12-24 赤坂天六ビル7階
TEL 06-4802-1480 (代) FAX 06-4802-1481

■名古屋支店

〒460-0003 愛知県名古屋市中区錦1-20-25 広小路YMDビル8階
TEL 052-232-3410 FAX 052-232-3413

■北関東営業所

〒373-0014 群馬県太田市植木野町328
TEL 0276-20-5071 FAX 0276-20-5072

■Bangkok Liaison Office

39/9Rama 3Rd., Chongnonsee, Yannawa, Bangkok 10120, Thailand
TEL 66-2294-9258 FAX 66-2294-9260

■上海事務所

上海市徐匯区肇嘉浜路777号 青松城大酒店7階707号
TEL 86-21-6443-5402 / 5404 FAX 86-21-6443-5407

事業所

■富山製造所

〒934-8502 富山県射水市八幡町3-10-15
TEL 0766-84-3181 (代) FAX 0766-84-3468

グループ会社

■高周波鑄造株式会社

〒031-0071 青森県八戸市沼館4-7-108
TEL 0178-43-0127 FAX 0178-22-2468

■高周波精密株式会社

〒272-0003 千葉県市川市東浜1-1
TEL 047-328-3201 FAX 047-328-6797

■株式会社カムス

〒373-0014 群馬県太田市植木野町328
TEL 0276-40-5005 FAX 0276-40-5008

■エヌケイ精工株式会社

〒934-0025 富山県射水市八幡町3-10-15
TEL 0766-84-3175 FAX 0766-84-3137

■Alloy Tool Steel, Inc

13525 East Freeway Drive, Santa Fe Springs, California, 90670-5686 U.S.A
TEL 562-921-8605 FAX 562-802-1728

■株式会社北熱

〒930-0106 富山県富山市高木西115
TEL 076-436-1377 FAX 076-436-1223

株主メモ

事業年度 毎年4月1日から3月31日まで

定時株主総会 毎年6月中に開催

株主名簿管理人 〒103-8670 東京都中央区八重洲1-2-1

事務取扱場所 みずほ信託銀行株式会社本店証券代行部

1単元の株式数 1,000株

公告方法 電子公告により行います。
公告掲載URL <http://www.koshuha.co.jp>
ただし、やむを得ない事由により電子公告ができない場合は、日本経済新聞に掲載します。

郵便物送付先・電話お問い合わせ先・お取扱店


	証券会社に口座をお持ちの方	特別口座の場合
郵便物送付先		〒168-8507 東京都杉並区和泉2-8-4 みずほ信託銀行株式会社証券代行部
電話お問い合わせ先	お取引の証券会社になります	0120-288-324 (フリーダイヤル)
お取扱店		みずほ信託銀行株式会社 全国各支店 みずほインベスターズ証券株式会社 本店及び全国各支店

株主の皆さまの声をお聞かせください

下記URLにアクセスいただき、アクセスコード入力後に表示されるアンケートサイトにてご回答ください。所要時間は5分程度です。

当社では、株主の皆さまの声を聞かせいただくため、アンケートを実施いたします。

お手数ではございますが、アンケートへのご協力をお願いいたします。

 <http://www.e-kabunushi.com>
アクセスコード 5476

いいかぶ

検索

Yahoo!, MSN, exciteのサイト内にある検索窓に、いいかぶと4文字入れて検索してください。



空メールによりURL自動返信

kabu@wjw.jpへ空メールを送信してください(タイトル、本文は無記入)。アンケート回答のURLが直ちに自動返信されます。



携帯電話からもアクセスできます

QRコード読み取り機能のついた携帯電話をお使いの方は、右のQRコードからもアクセスできます。



●アンケート実施期間は、本書がお手元に到着してから約2ヶ月間です。

ご回答いただいた方の中から抽選で薄謝(図書カード500円)を進呈させていただきます

※本アンケートは、株式会社エーツメディアの提供する「e-株主リサーチ」サービスにより実施いたします。

(株式会社エーツメディアについての詳細 <http://www.a2media.co.jp>)

※ご回答内容は統計資料としてのみ使用させていただきます、事前の承諾なしにこれ以外の目的に使用することはできません。



●アンケートのお問い合わせ「e-株主リサーチ事務局」

TEL : 03-5777-3900 (平日 10:00~17:30)

MAIL : info@e-kabunushi.com



日本高周波鋼業株式会社

〒101-0032 東京都千代田区岩本町1-10-5 TMMビル8階

Tel.03-5687-6023(代) Fax.03-5687-6047 URL : <http://www.koshuha.co.jp>

